



*Colegio Manso
Velasco*
CORMUN RANCAGUA

¡Bienvenidos!
**“Viviendo nuestro
Chilenazo”**
Educación Parvularia



Semana 22

Lunes 07 al viernes 11 de Septiembre, 2020

Francisca Rojas Carreño – Ximena González Tabilo
Educadoras de Párvulos



*Colegio Manso
Velasco*
CORMUN RANCAGUA

Lenguaje Verbal

Semana 22

Lunes 07 al viernes 11 de agosto, 2020

Educación Parvularia

Francisca Rojas Carreño – Ximena González Tabilo
Educadoras de Párvulos



Ruta del Aprendizaje

Escucha el
Objetivo de
la clase

1

Recordemos
aprendizajes
previos
¿Conoces las
leyendas?

2

Escucha con
atención la
explicación
sobre
¿Qué es la
leyenda?

3

Escucha con
atención la
leyenda
"El Copihue"

4

Respondamos
las preguntas
y el ticket de
salida

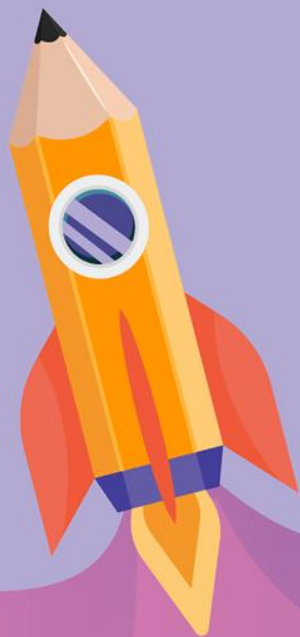
5



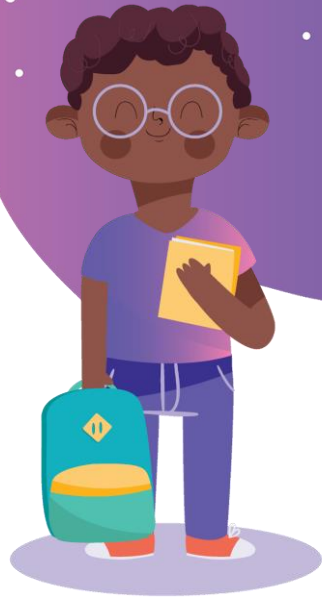
Objetivo de la clase:

Comprender el contenido de una leyenda, mediante la escucha atenta, realizando inferencias y predicciones de esta





*¡Hola niños y niñas!
Hoy les vengo a presentar un
nuevo tipo de texto
¿Cuál será?*



La Leyenda

Es parte de los textos literarios
Narrativos

Es una narración popular que
cuenta un hecho real o
fabuloso, al cual se le añaden
elementos fantásticos o
maravillosos.

Se transmite de generación en
generación.

Es parte de la cultura y creencias de un
pueblo o lugar.



El copihue una historia de amor

Ilustraciones de Leticia Patrizi



Colegio Manso
Velasco
CORMUN RANCAGUA

Leyenda "El Copihue"



Ubicación Geográfica

¿Dónde ocurre
ésta leyenda?



MAPA DE CHILE

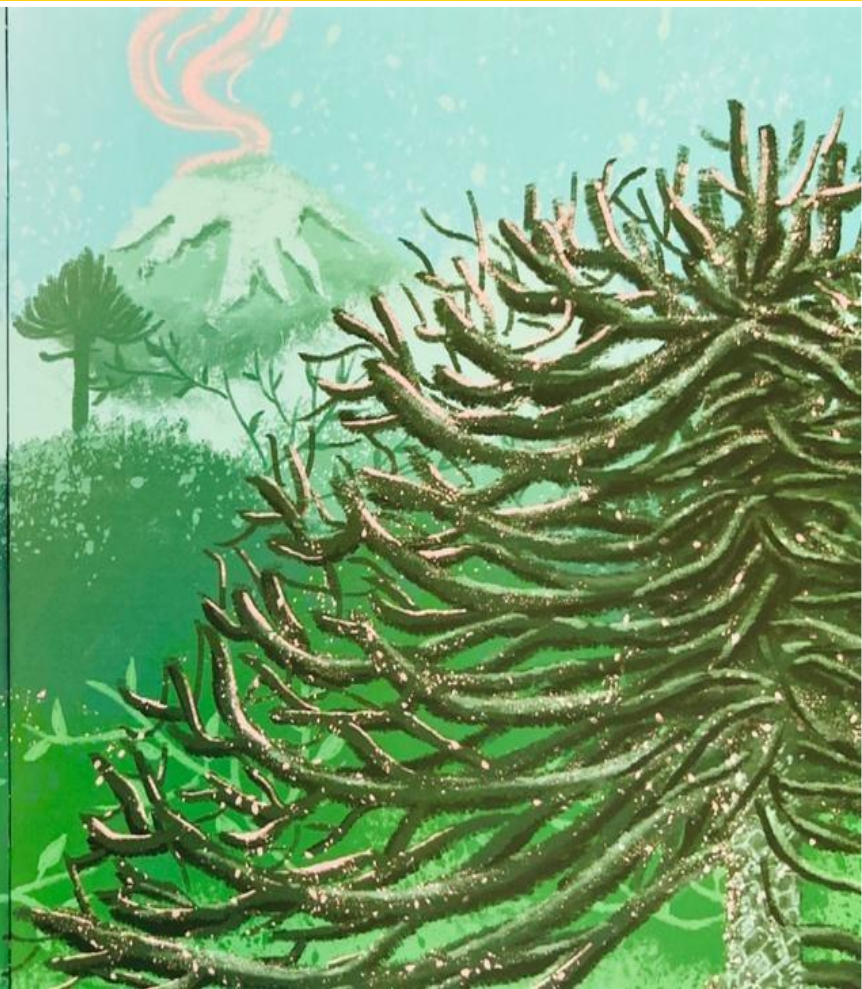




*El copihue
una historia de amor*

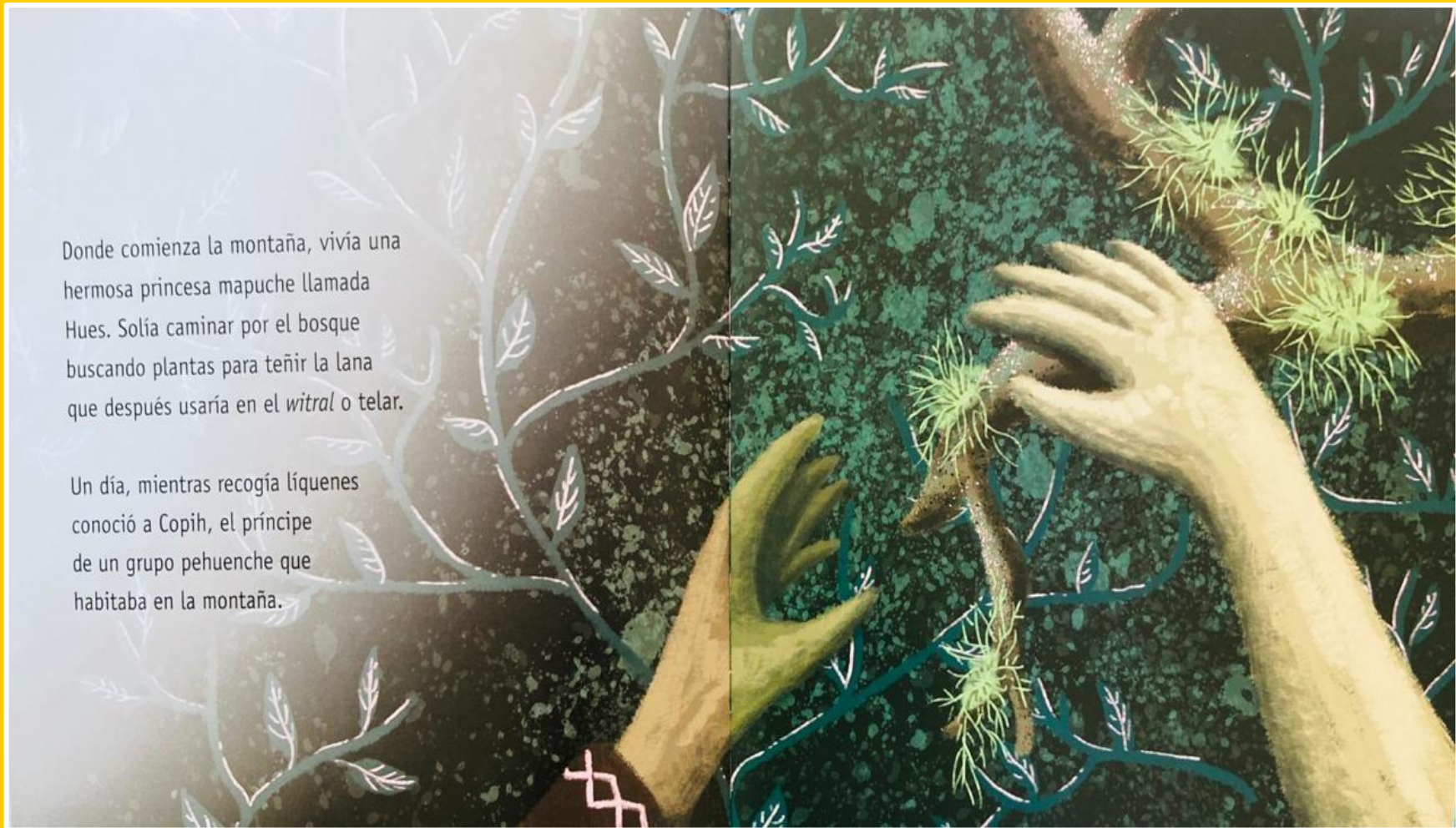
Antiguamente, en las tierras de Arauco convivían los pueblos mapuche y pehuenche.

Mientras los mapuches habitaban desde la precordillera a la costa, los pehuenches vivían en la cordillera de los Andes, rodeados de gigantescas araucarias que les proveían su alimento.



Donde comienza la montaña, vivía una hermosa princesa mapuche llamada Hues. Solía caminar por el bosque buscando plantas para teñir la lana que después usaría en el *witral* o telar.

Un día, mientras recogía líquenes conoció a Copih, el príncipe de un grupo pehuenche que habitaba en la montaña.



Lamentablemente, en esa época sus tribus estaban enemistadas y se peleaban cada vez que se presentaba la oportunidad. A pesar de esto, el amor de Copih y Hues crecía sin que pudiesen evitarlo.

Se amaban, pero solo podían encontrarse en los lugares secretos del bosque que ambos fueron descubriendo.



Sin embargo, no faltó quien notara las ausencias de la princesa y así comenzaron las murmuraciones. Sembrada la duda, pronto llegó el momento en que los padres de ambos se enteraron.

Copiñiel, el jefe de los pehuenches y padre de Copih, y Nahuel, jefe mapuche y padre de Hues, tuvieron la misma reacción: se enfurecieron. No soportaban la idea de que sus hijos amasen lo que debían odiar.



Ambos padres recorrían el bosque buscando los lugares donde los enamorados se encontraban. Hasta que un atardecer, coincidieron en una pequeña laguna oculta entre grandes árboles, uno de los lugares de encuentro de Copih y Hues.

Los caciques se miraron a lo lejos y sigilosamente siguieron caminando. Se detuvieron abruptamente cuando vieron lo que buscaban.



Ambos padres se sentían traicionados.
El padre de Hues no soportó ver
a su hija abrazándose con el
príncipe pehuenche y con fuerza
arrojó su lanza contra Copih,
atravesándole el corazón.

El príncipe se desmoronó, sin
que Hues pudiese evitar su caída
a las aguas de la laguna.

El jefe Copiñiel quiso vengar la
muerte de su hijo y rápidamente
dirigió su lanza hacia el cuerpo
de Hues, que permanecía inmóvil
en la orilla. Su cuerpo también
se hundió en las aguas.



Ambas tribus lloraron por
mucho tiempo la trágica
muerte de ambos príncipes.

Transcurrido un año, mapuches y
pehuenches seguían lamentando
lo sucedido. Sin proponérselo,
ambas comunidades se encontraron
en la laguna para recordar a
los príncipes Copih y Hues.

Llegaron de noche y durmieron
a la luz de la luna.



Con la luz del amanecer despertaron
y vieron en el centro de la laguna
un hecho sorprendente.

Sobre la superficie del agua
asomaban dos lanzas entrecruzadas.
Una enredadera las cubría y de
ella colgaban dos flores de forma
alargada. Una era roja, como la
sangre derramada en la laguna,
y la otra era blanca, como las
almas de los jóvenes muertos.



Esta visión trajo comprensión a las tribus enemistadas. Ambos jóvenes estaban muertos debido a que ellos no fueron capaces de dar espacio al amor que sentían los jóvenes. Todos eran responsables, no solo quienes tiraron las lanzas.

Las comunidades se reconciliaron y estuvieron de acuerdo en nombrar Copihue a la flor que nació del amor de Copih y Hues.

Desde entonces, la enredadera crece en los bosques del sur de Chile, y hoy es un símbolo de nuestra cultura pues fue declarada flor nacional.





El copihue crece naturalmente solo en algunas zonas de Chile, de preferencia en los bosques del sur. Los mismos rincones donde dos jóvenes mapuches buscaban mantener en secreto un amor prohibido por sus pueblos.

El copihue nace del amor de Copih y Hues, para iluminar el entendimiento de dos comunidades.

Y, colorín colorado, esta historia se
ha acabado,

Pasó por un yapatito roto y mañana
les cuento otro...



¿ QUIERES SABER MÁS ?

El fruto de la araucaria

Los pehuenches (gente del pehuén) antiguamente habitaban la zona de la cordillera de los Andes, entre el río Maule y el volcán Lonquimay.

Se agrupaban en bandas especializadas en la caza de guanacos y ñandúes, y en la recolección del piñón, semilla del árbol llamado araucaria o pehuén.

Su relación con el fruto de la araucaria fue muy importante porque era la base de su alimentación. Recolectaban los piñones al final de cada verano y los almacenaban para consumirlos en el frío invierno cordillerano.

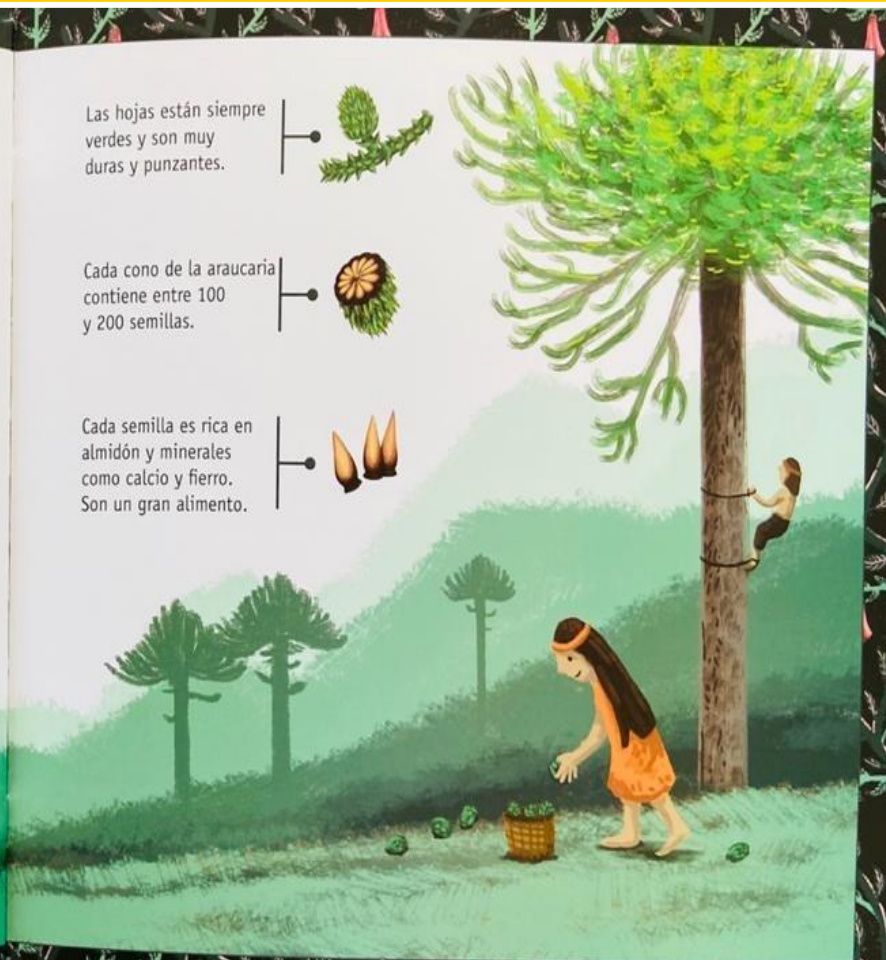
Las hojas están siempre verdes y son muy duras y punzantes.



Cada cono de la araucaria contiene entre 100 y 200 semillas.



Cada semilla es rica en almidón y minerales como calcio y hierro. Son un gran alimento.





AHORA, RESPONDAMOS

¿Dónde vivían los pueblos Mapuche y Pehuenche?

- 
1. Zona Norte
 2. Zona Sur


¿Cómo se llamaba la princesa Mapuche?

- 
1. Hues
 2. Ana

¿Cómo se llama el príncipe del grupo Pehuenche?

- 
1. Copih
 2. Pedro

¿Qué les pasó a los padres de Copih y Hues al enterarse que estaban juntos?

- 
1. Se enfurecieron (enojaron)
 2. Estaban muy contentos





AHORA, RESPONDAMOS

Al observar a Copih y Hues abrazados, ¿Qué hizo el padre de Hues?

- 1. Les lanzó una lanza 2. Los abrazó

¿Qué pasó cuando le arrojaron las lanzas contra Copih y Hues?

1. Corrieron 2. murieron ←

Al morir, ¿Qué pasó con los cuerpos?

- 1. Se hundieron en la laguna 2. Los fueron a enterrar

¿Qué apareció en la laguna?

- 1. Dos lanzas y una enredadera de flores
2. Muchos peces

¿De qué color eran las flores?

1. Morada y celeste 2. Blanca y Roja ←





! DATO IMPORTANTE !

Copihue se llama la flor que nació del amor de Copih y Hues.

Esta flor nace en los bosques del sur de Chile y es símbolo de nuestra cultura.

Es nuestra flor nacional





TICKET DE SALIDA

01234567

El Copihue es:

- A) Una bandera
- B) Una flor
- C) Una fruta

01234567





*Colegio Manso
Velasco*
CORMUN RANCAGUA



¡Felicitaciones!





¡Recuerda!



Tú puedes,
Tú quieres,
Tú eres capaz

