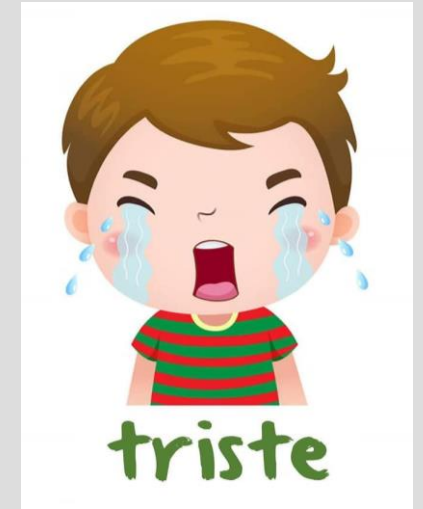
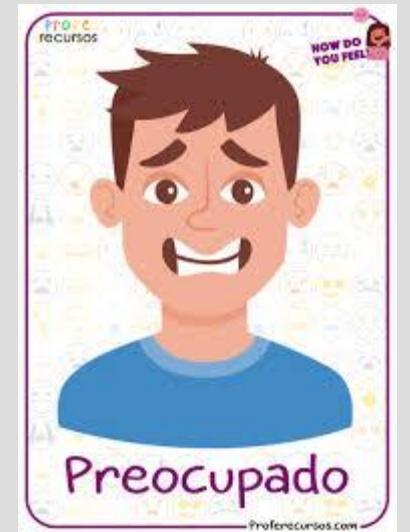




¿HOLA QUERIDOS ESTUDIANTES CÓMO ESTAN?



¿CON CUÁL EMOCIÓN TE IDENTIFICAS EL DIA DE HOY?





SEMANA	33		LUNES 30 AL 04 DE DICIEMBRE
CURSO	6°	UNIDAD II	CUERPO HUMANO Y SALUD.
OA 7	Investigar y comunicar los efectos nocivos de algunas drogas para la salud, proponiendo conductas de protección.		
Objetivo de la clase	Analizar los efectos nocivos de algunas drogas en la salud de las personas mediante video, imágenes.		
Actitudinal	Asumir responsabilidades e interactuar en forma colaborativa en los trabajos en equipo aportando y enriqueciendo el trabajo en común.		
Contenidos	Prevención – autocuidado – drogas – factores de riesgo.		
Recursos	Computador o celular, internet		

HABLEMOS SOBRE LAS NORMAS DE LA CLASE VIRTUAL :



- A. Mantener la asistencia y la puntualidad.
- B. Mantener el micrófono apagado .
- C. Si tienes una duda o consulta encender cámara y levantar la mano.
- D. Participar activamente en clases
- E. Mantener un lenguaje acorde a la clase.

RUTA DE APRENDIZAJE

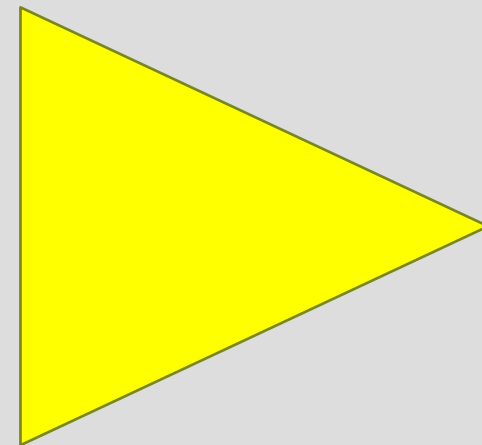


Observamos y comentamos video sobre el consumo de drogas en Chile

Aprendamos sobre los diferentes tipos de drogas legales e ilegales.

Realicemos actividades

Nos evaluamos



Observa las fotos y responde:



QUE OPINAS AL VER ESTAS IMÁGENES?

CONOCES LAS DROGAS ?

QUE PIENSAS SOBRE LAS DROGAS?

CLASIFICACIÓN DE LAS DROGAS EN CHILE

DROGAS LÍCITAS O LEGALES	DROGAS ILÍCITAS O ILEGALES
Son aquellas drogas que se consumen y comercializan con el permiso de la ley.	Son aquellas drogas que no presentan un permiso por la ley, para su consumo y comercialización.
Ejemplo: alcohol y tabaco.	Ejemplo: marihuana y cocaína.

LAS DROGAS Y SUS EFECTOS

Las drogas son todas las sustancias naturales o creadas por el ser humano que, al consumirlas, provocan alteraciones en el funcionamiento físico, como pérdida del apetito, o psicológico, como cambios en las sensaciones, en el estado de ánimo o en el comportamiento de quien las consume.



The illustration shows a man and a woman standing side-by-side. The woman is on the left, wearing a green hoodie and black leggings. The man is on the right, wearing a black jacket and blue shorts. Above them, the words 'ALCOHOL', 'TABACO', and 'COCAINA' are written in red, stylized letters. Below them, the words 'DROGAS' and 'MARIHUANA' are written in red, stylized letters. The background is a light gray with a pattern of small white dots.

El alcohol es una sustancia química que además de afectar a todos los órganos del cuerpo de quien lo bebe, deteriora sus relaciones con las demás personas, dañando, en consecuencia, todo su entorno. El consumo de alcohol disminuye los reflejos y la capacidad de reacción; reduce la coordinación y la concentración; aumenta el riesgo de padecer cáncer y enfermedades que dañen al hígado y provoca conductas agresivas y pérdida de control.

El tabaco es una droga altamente dañina para el cuerpo y es una de las principales causas de muerte en el mundo. Produce una serie de enfermedades relacionadas con el sistema respiratorio, como cáncer de pulmón, bronquitis, enfisema pulmonar, y también problemas cardiovasculares. En las personas que padecen adicción a esta sustancia ocasiona un estado de relajación.

La cocaína es una sustancia química que origina un estado de euforia en la persona que la consume, disminuye el sueño y el apetito; ocasiona descontrol de los impulsos, lo que puede derivar en agresiones; altera el ritmo cardíaco y la presión sanguínea, además de producir rinitis, sinusitis y otras afecciones de las vías respiratorias.

La marihuana es una planta que al ser usada como droga desencadena alteraciones en la percepción de la realidad, genera episodios de angustia y altera las relaciones interpersonales. Así también provoca una disminución de la cantidad de espermatozoides en el hombre y trastornos en el ciclo menstrual de la mujer, además de incidir en la aparición de enfermedades respiratorias y aumento del ritmo cardíaco.

EL DIA DE HOY COMENSAREMOS OBSERVANDO UN VIDEO MUY IMPORTANTE PARA TI.



<https://www.youtube.com/watch?v=I89IZ6cve9U>

NOTICIAS DADAS EN CANAL 13 “ CHILE LIDERA CONSUMO DE DROGAS”



El método más utilizado hasta ahora para detectar el consumo de drogas es el análisis de orina.

El nuevo dispositivo consiste en un aparato que permite identificar restos de drogas, entre ellas, marihuana y cocaína, a través del aliento, muy similar al de los actuales controles de alcoholemia.



En una persona que ha consumido drogas, el aire espirado contiene microscópicas partículas contaminadas por estas sustancias, las cuales quedan adheridas a un filtro que luego es analizado en el laboratorio.

¿Qué es una droga? ¿Qué efectos produce en el organismo?



¿De qué manera la tecnología contribuye al control de drogas?



¿Crees que es importante la creación de nuevos dispositivos tecnológicos para detectarlas? ¿Por qué?

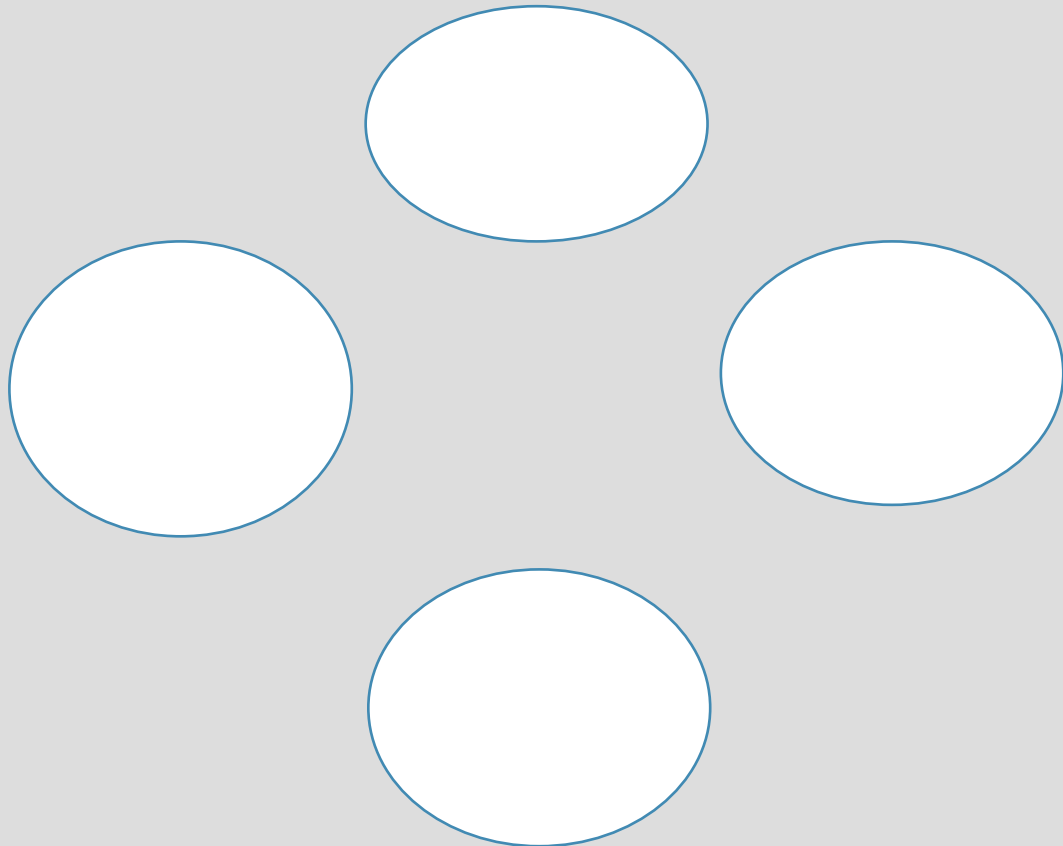


¿Por qué consideras necesario mantenerse alejado de las drogas?



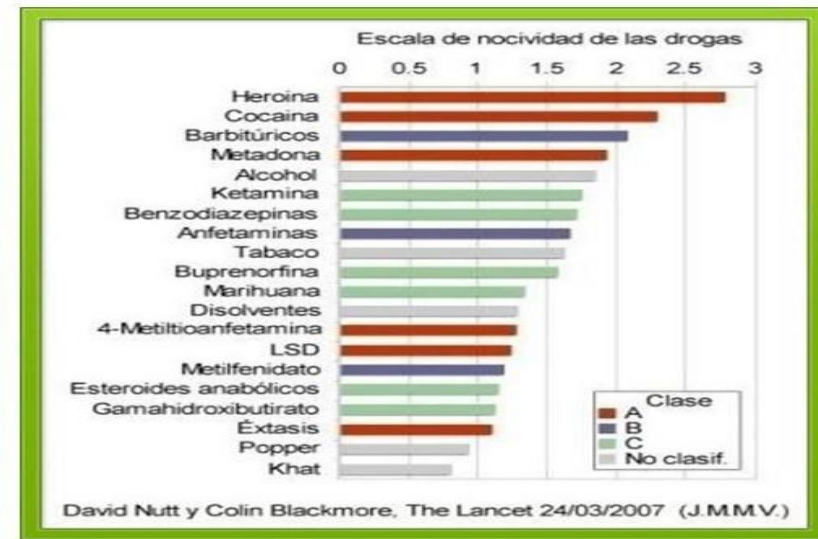
Las drogas son sustancias que ocasionan efectos nocivos en la salud y además provocan cambios en el comportamiento y en el estado de ánimo. Cuando una persona consume alguna droga de forma reiterada y periódica, se habla de adicción a un padecimiento que afecta tanto a la persona como a quienes la rodean.

Pon el nombre de las drogas en cada círculo.



Four empty circles with blue outlines, arranged in a diamond pattern, intended for labeling different types of drugs.

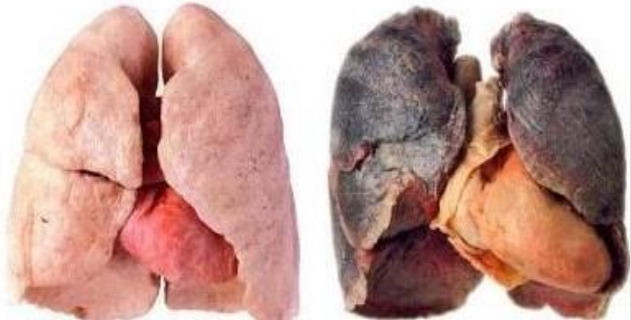




El alcohol es una sustancia química que además de afectar a todos los órganos del cuerpo de quien lo bebe, deteriora sus relaciones con las demás personas, dañando, en consecuencia, todo su entorno. El consumo de alcohol disminuye los reflejos y la capacidad de reacción; reduce la coordinación y la concentración; aumenta el riesgo de padecer cáncer y enfermedades que dañen al hígado y provoca conductas agresivas y pérdida de control.



El tabaco es una droga altamente dañina para el cuerpo y es una de las principales causas de muerte en el mundo. Produce una serie de enfermedades relacionadas con el sistema respiratorio como cáncer de pulmón, bronquitis, enfisema pulmonar, y también problemas cardiovasculares. En las personas que padecen adicción a esta sustancia ocasiona un estado de relajación.



La marihuana es una planta que al ser usada como droga desencadena alteraciones en la percepción de la realidad, genera episodios de angustia y altera las relaciones interpersonales. Así también provoca una disminución de la cantidad de espermatozoides en el hombre y trastornos en el ciclo menstrual de la mujer, además de incidir en la aparición de enfermedades respiratorias y aumento del ritmo cardíaco.



EFFECTOS CRONICOS

Trastorno de memoria y atención

- Enfermedades pulmonares
- Trastornos hormonales

Alteraciones motoras y del equilibrio

Perdida de interés por el aspecto personal

COMENTARIOS:

En algunos países como Holanda, Inglaterra, España y Estados Unidos se usa con fines medicamentosos con supervisión médica

CREENCIA ERRONEA:

Como es pura naturaleza no hace daño, muchos adultos socialmente importantes la consumen.



La cocaína es una sustancia química que origina un estado de euforia en la persona que la consume, disminuye el sueño y el apetito; ocasiona descontrol de los impulsos, lo que puede derivar en agresiones; altera el ritmo cardíaco y la presión sanguínea, además de producir rinitis, sinusitis y otras afecciones de las vías respiratorias.



FACTORES DE RIESGO Y MEDIDAS DE PREVENCIÓN

Factores de riesgo

- Uso de drogas por el grupo de amigos.
- Baja noción del riesgo del consumo de drogas.
- Conflictos familiares.
- Familiares que consumen drogas.
- Disponibilidad de drogas en el colegio.

Factores de protección

- ✓ Practicar actividad física en los tiempos libres.
- ✓ Tener confianza en los familiares para contarles lo que nos sucede.
- ✓ Compartir con buenos amigos y mantener la autonomía en las propias decisiones.

ACTIVIDAD

Observa y analiza la información de la siguiente tabla. Luego, responde las preguntas.

Consumo diario de tabaco
Chile 2006-2016 (% respecto del total de encuestados)

Año	Hombre	Mujer
2006	31,8 %	25,8 %
2008	29,9 %	26,5 %
2010	26,4 %	22,8 %
2012	23,8 %	20,1 %
2014	23,2 %	22,2 %
2016	22,7 %	19,7 %

Fuente: SENDA. (2016). *Décimo Segundo Estudio Nacional de Drogas en Población Escolar*.
(Adaptación).



- a. De acuerdo con los datos de la tabla, ¿quiénes son los mayores consumidores de tabaco?
- b. ¿Cómo ha evolucionado el consumo de tabaco entre los años 2006 y 2016? ¿A qué crees que se debe?

TICKETS DE SALIDA

❖ ¿Qué tipo de droga es mas dañina para la salud?


- A. La marihuana
- B. El alcohol
- C. La cocaína
- D. El tabaco

**NO OLVIDES QUE ERES MUY IMPORTANTE PARA MÍ, NOS
VEMOS EN CLASES**



Lee y analiza la siguiente información relacionada con los efectos del alcohol en la capacidad para conducir un vehículo. Luego, responde las preguntas planteadas.

La ingesta de alcohol, independiente de la cantidad, siempre disminuirá la capacidad de una persona para conducir un vehículo. En Chile, al igual que en la mayoría de los países, está prohibido conducir si se ha ingerido alcohol, y para determinar el estado de embriaguez de una persona se utiliza la medida de gramos de alcohol por litro de sangre. A continuación se presentan algunos efectos dependiendo del nivel de alcohol en la sangre.



Estado de embriaguez	Efectos en el organismo
Condiciones deficientes (entre 0,1 y 0,3 gramos de alcohol por litro de sangre)	<ul style="list-style-type: none"> • Disminución de los reflejos. • Falsa apreciación de la distancia. • Dificultad para mantener la conducción en línea recta.
Bajo los efectos del alcohol (entre 0,3 y menos de 0,8 gramos de alcohol por litro de sangre)	<ul style="list-style-type: none"> • Perturbación de los movimientos. • Disminución de la capacidad de juicio. • Disminución de la percepción del riesgo. • Se acentúa la disminución de los reflejos. • Comienza la impulsividad y la agresividad al volante.
Estado de ebriedad (0,8 o más gramos de alcohol por litro de sangre)	<ul style="list-style-type: none"> • Visión doble. • Falta de control de los movimientos. • Perturbación general del comportamiento. • Disminución de la temperatura corporal. • Disminución de la frecuencia respiratoria y del pulso.

¿Qué efectos produce el alcohol en el sistema nervioso? Señala dos.