



 **SANTILLANA**



Edición especial para el
Ministerio de Educación.
Prohibida su comercialización.



Texto del Estudiante

HISTORIA, GEOGRAFÍA Y CIENCIAS SOCIALES **2^o**

básico

Macarena Quiñones Martínez · Catalina Poblete Bravo · Eduardo Muñoz Sereño

Historia, Geografía y Ciencias Sociales

2^o básico

Macarena Quiñones Martínez

Profesora General Básica mención en Ciencias Sociales
Pontificia Universidad Católica de Chile

Catalina Poblete Bravo

Profesora General Básica mención en Ciencias Sociales
Pontificia Universidad Católica de Chile

Eduardo Muñoz Sereño

Profesor de Educación en Historia y Geografía
Licenciado en Historia
Universidad de Chile



Familias tipográficas: **Myriad Pro** / **Verdana**

El Texto del Estudiante de Historia, Geografía y Ciencias Sociales 2º básico es una obra colectiva, creada y diseñada por el Departamento de Investigaciones Educativas de Editorial Santillana, bajo la dirección de:

Rodolfo Hidalgo Caprile

Subdirección editorial:

Cristian Gúmera Valenzuela
Marcelo Cárdenas Sepúlveda

Jefatura de área:

Michelle León Hulaud

Edición:

Alejandro Quiroz González

Colaboración editorial:

Natasha Molina Muñoz

Asistente de edición:

Cristina Macuada Cortez

Autores:

Catalina Poblete Bravo
Eduardo Muñoz Sereño
Macarena Quiñones Martínez

Consultores:

Francisco Navia Bueno
Gloria Ramírez Marín

Corrección de estilo:

Rodrigo Olivares de la Barrera
Patricio González Ríos
Marianela Sánchez Aguirre

Documentación:

Cristian Bustos Chavarría

En este libro se usan de manera inclusiva términos como "los niños", "los estudiantes", "los hijos", "los apoderados", "profesores" y otros que se refieren a hombres y mujeres. De acuerdo con la norma de la Real Academia Española, el uso del masculino se basa en su condición de término genérico, no marcado en la oposición masculino/femenino; por ello se emplea el masculino para aludir conjuntamente a ambos sexos, con independencia del número de individuos que formen parte del conjunto. Este uso evita, además, la saturación gráfica de otras fórmulas, que puede dificultar la comprensión de lectura y limitar la fluidez de lo expresado.

Subdirección de arte:

María Verónica Román Soto

Con el siguiente equipo de especialistas:

Diseño y diagramación:

Vanessa Kusjanovic Garrido

Cartografía:

Archivo Santillana
José Compan Rodríguez

Ilustraciones:

Marcelo Cáceres
Sandra Caloguera

Fotografías:

Archivo Santillana
Wikimedia Commons
Alamy
Getty Images
Shutterstock

Cubierta:

Vanessa Kusjanovic Garrido

Producción:

Rosana Padilla Cencever

© 2019, by Santillana del Pacífico S. A. de Ediciones.
Andrés Bello 2299 Piso 10, oficinas 1001 y 1002,
Providencia, Santiago (Chile).
Impreso en Chile por A Impresores.
ISBN: 978-956-15-3485-8. Inscripción nº: 310.634
Se terminó de imprimir esta 1ª edición de 240.471
ejemplares en el mes de diciembre del año 2019.
www.santillana.cl

Quedan rigurosamente prohibidas, sin la autorización escrita de los titulares del *copyright*, bajo las sanciones establecidas en las leyes, la reproducción total o parcial de esta obra por cualquier medio o procedimiento, comprendidos la reprografía y el tratamiento informático, y la distribución en ejemplares de ella mediante alquiler o préstamo público.

¡Bienvenido a 2° básico!

Este es tu segundo año escolar y queremos contarte que el libro **Historia, Geografía y Ciencias Sociales 2° básico** te acompañará en este camino que ya iniciaste el año anterior, apoyándote a conocer más sobre tu entorno, tu comunidad y su historia.

Durante este año aprenderás a reconocer los diversos tipos de paisajes de Chile y cómo las personas viven en ellos. Conocerás a los pueblos originarios presentes en el país y descubrirás la herencia de las distintas comunidades que han aportado a nuestra sociedad en el tiempo. Finalmente, valorarás los objetos, paisajes, tradiciones o costumbres conservadas hasta la actualidad y su importancia para la cultura chilena.

Será un año muy entretenido y con muchas cosas nuevas por aprender. Te invitamos a que nos acompañes en este recorrido participando con mucho entusiasmo, compromiso y sobretodo, con mucha curiosidad.

Índice

Unidad

1

¿Cómo es el **lugar**
donde vivimos?

pág. 8

Unidad

2

¿Quiénes fueron los
primeros habitantes
en Chile?

pág. 58

Unidad

3

¿Por qué Chile es diverso?

pág. 92

Unidad

4

¿Cómo conservar el pasado?

pág. 132

Organización del Texto

En el Texto **Historia, Geografía y Ciencias Sociales 2° básico** encontrarás las siguientes páginas y secciones.

Inicio de unidad

Presentación de la unidad que incluye título y una imagen que motivará tu trabajo.

El propósito te indicará lo que se espera que aprendas en la unidad.



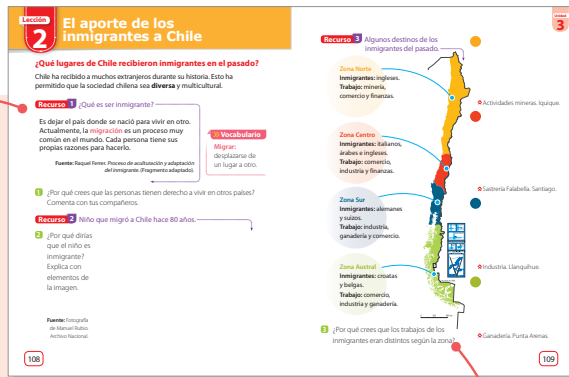
Nos hacemos preguntas

Preguntas relacionadas a las imágenes para introducirte a la unidad.

Desarrollo de la unidad

Cada unidad se divide en lecciones.

Los **recursos** te permitirán descubrir los contenidos.



¿Cómo voy?

Son actividades que evalúan tus aprendizajes de la lección.

Las **actividades** te ayudarán a trabajar y analizar los recursos.



Taller de habilidades

Los espacios públicos y privados, ¿qué son y cómo aportamos a su cuidado?

Proteger su entorno y el de los demás es tarea de todos. Reúnete con tres compañeros y sigue los pasos.

Paso 1
Elijan el lugar que les gustaría proteger. Observen distintos lugares dentro del colegio o en su entorno cercano, como los de estos ejemplos, y piensen en situaciones que se deben cambiar o mejorar para cuidarlos.

Las plazas son espacios públicos, pueden ser utilizados por toda la comunidad.

Tu casa es un espacio privado, solo tu familia puede ocuparlo.

Paso 2
Propaguen acciones para el cuidado del lugar seleccionado. Siguen el ejemplo de la tabla.

Lugar	Situación	Propuesta	Acciones
Plaza	Bisura en la plaza	Jornada de limpieza	Reunión con amigos en la plaza con afiches de jaco

Algunas preguntas con las que se pueden guiar son: ¿cómo son sus propuestas?, ¿qué harían para lograrlo?, ¿se pueden hacer?

Paso 3
Compartan la iniciativa para motivar a más personas. Expongan con una cartulina el lugar observado y su propuesta de acción.

Paso 4
Lleven a cabo la iniciativa con el grupo de trabajo.

- Recorden los implementos que utilizarán.
- Dividan las tareas del grupo.
- Realicen sus tareas, terminenlas y observen su impacto.
- Finalmente, evalúen su desempeño.

El **Taller de habilidades** tiene actividades que te permiten desarrollar las habilidades de la disciplina.

Haciendo aprendo es un proyecto de unidad que te permitirá trabajar en equipo y aplicar los aprendizajes adquiridos en la unidad.

Haciendo aprendo

¡Conozcamos a quienes llegan a vivir a Chile!

En esta unidad reconociste el aporte de los inmigrantes y su contribución a la diversidad cultural de Chile. Te invitamos a aplicar lo aprendido.

Nuestro proyecto: entrevistar a un inmigrante adulto recién llegado a Chile.
Nuestro objetivo: conocer su historia, motivaciones y desafíos que enfrentó al llegar a Chile.

¿Por qué lo hacemos?
Para la integración de los extranjeros en un ambiente de respeto y empatía en nuestra sociedad.

Paso 1
Forma equipos de trabajo: recogen tu grupo y luego eligen al inmigrante que entrevistarán.

Recuerda anotar nacionalidad, edad y hace cuánto tiempo vive en Chile.

Paso 2
Prepara la entrevista: con la ayuda de tu profesor escribe las preguntas que harás a tu entrevistado.

Puedes ayudarte con este modelo de preguntas. No olvides anotar las respuestas en una hoja.

- ¿A qué te dedicabas en tu país de origen?
- ¿Por qué elegiste venir a Chile?
- ¿Qué dificultades tuviste cuando llegaste a Chile?
- ¿Qué extrañas de tu país?
- ¿Qué es lo que más te gusta de Chile?

Paso 3
Entrevista: recuerdan mantener una actitud de respeto y cordialidad.

Recuerda tomar fotografías o grabar la entrevista.

Paso 4
Presentación del trabajo al curso: pueden utilizar canales, dispositivos audio y/o un video con información de los entrevistados.

Recuerda respetar a tus compañeros durante la presentación. Escúchalos en silencio y poniendo atención.

Cierre de unidad

Para finalizar, existen actividades de síntesis y de evaluación en **Sintetizo** y **¿Qué aprendí?**

Sintetizo

Unidad 1: ¿Cómo son los paisajes de Chile?

Lección 1

- ¿Para qué usamos mapas y planos?
- ¿Dónde está Chile?

¿Cómo son los paisajes de Chile?

Lección 2

- ¿Qué paisajes existen en Chile?
- ¿Cómo vive la gente en los distintos paisajes de Chile?

Lección 3

- ¿Cómo se conectan los distintos lugares de Chile?
- ¿En qué nos ayudan los medios de transporte y de comunicación?

¿Qué aprendí? Unidad 1: ¿Cómo son los paisajes de Chile?

1. Observa las imágenes y responde.

Mapachuca, Región de Antofagasta. | Cáñara Tonal, Región de Aysén.

2. Describe ambos paisajes considerando:

- Tipo de paisaje.
- Zona natural.
- Clima, vegetación y relieve.

3. ¿Cómo crees que es su transporte y comunicación con el resto de Chile? Explica con ejemplos.

4. ¿Cómo influyen los cambios en los medios de comunicación y transporte para conectar las localidades de Chile?

5. ¿Cuáles fueron los mayores desafíos de esta unidad? Explica.

6. ¿Cómo evaluas tu aprendizaje en esta unidad?

6a. Mi nivel con referencias y contexto al paisaje de mi entorno.

6b. Me relaciono con mapas y conozco los tipos naturales de Chile.

6c. Conozco y me relaciono con paisajes de Chile. Propongo acciones para cuidarlos.

Secciones

Vocabulario

Definiciones de conceptos nuevos.

Paso a paso e ¡Investiga!

Actividades que te ayudarán a desarrollar habilidades.

Unidad

1

¿Cómo es el lugar donde vivimos?

En esta unidad aprenderás a **ubicarte en tu entorno y en Chile**, utilizando planos y mapas.

Reconocerás **los distintos tipos de paisajes** que se presentan en el país y cómo puedes cuidarlos.

Conocerás los distintos **medios de transporte y comunicación** que permiten unir estos paisajes y facilitar la vida de las personas que viven en ellos.

Nos hacemos preguntas

- ¿En qué lugar de Chile vives tú?
- ¿Para qué necesitamos saber cómo ubicarnos?

¿Cómo me ubico en mi entorno y en el país?

¿Cómo me ubico en mi entorno?

Si tuvieras que explicar dónde está el computador, ¿qué indicaciones darías? Para indicar el lugar de las cosas utilizamos **puntos de referencia**.

Recurso 1 El *living* de una casa.

Si tomas el sillón como **punto de referencia**, las ventanas están atrás.

- 1 Imagina que estás sentado en el sillón grande. La mesita con ruedas está a la **?** de él.
- 2 Ubica cuatro objetos de la fotografía usando como **punto de referencia** la mesa de centro.

Recurso 2 Uso puntos de referencia en la sala.

1 Elsa 2 Juan Raúl 3 Beatriz

- 3 En la sala de computación han designado algunos puestos. Ubica a los niños que faltan en los lugares que les corresponden.

Carolina debe sentarse a la izquierda de Juan.

Iván debe sentarse a la derecha de Raúl y delante de Beatriz.

Felipe debe sentarse a la izquierda de Carolina y detrás de Elsa.

- 4 Siéntate en tu puesto y señala la ubicación de cinco compañeros que estén a tu alrededor, utilizando conceptos como: detrás, adelante, izquierda y derecha.

¿Qué son los planos?

Un plano es un dibujo de un lugar y sus objetos mirados desde arriba.

Recurso 1

Dibujo de Carolina mirando desde una escalera.



- 1 ¿A qué lugar corresponde este plano?, ¿cómo lo supiste?
- 2 Describe el plano del lugar usando la cama como **punto de referencia**. Por ejemplo, los calcetines están sobre la **cama**.

Recurso 2 Me oriento en una casa.

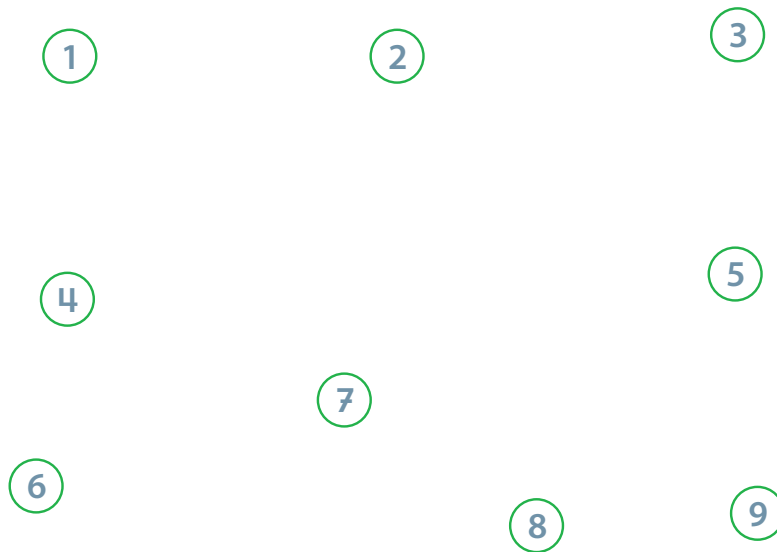
¿Qué recorrido deberías hacer para ir del estacionamiento al baño? Por ejemplo, estás en el punto **7** y caminas hasta la puerta de entrada. Ingresas al living (punto **4**) y abres la segunda puerta a tu **derecha**. Frente a esa puerta, está el baño.

- 3** Imagina que estás en la cocina, debes lavarte los dientes y luego acostarte en la habitación **1**. Explica el recorrido usando **puntos de referencia**.
- 4** ¿Los **puntos de referencia** son los mismos para ubicarse en cualquier lugar?, ¿por qué? Revisa las páginas 10 a 13 y conversa con tus compañeros.

¿Cómo ocupo los planos?

Cuando visitas un lugar como el zoológico o un centro comercial, puedes utilizar un plano para ubicarte. Para ello, ocupa **puntos de referencia**.

Recurso 1 Me oriento en el zoológico.



La **simbología** muestra los lugares u objetos del plano.

Simbología

Cafetería

 Jaulas

Cerca

Casas de animales

- 1** ¿En qué números están los animales? Considera las siguientes referencias:
- a.** A la izquierda de la cafetería están las avestruces.
 - b.** Detrás de la cafetería se ubican los elefantes según la entrada del zoológico.
 - c.** A la derecha de los elefantes está el pavo real.
 - d.** A la izquierda de los elefantes está el león.

Recurso 2 Me oriento en la ciudad.

Paso a paso

Reconocer elementos en un plano

- Paso 1** Observa el plano de la ciudad y fíjate en los lugares que muestra.
- Paso 2** Reconoce la simbología y explica qué significan sus símbolos.
- Paso 3** Escribe en tu cuaderno un trayecto guiado desde el estadio La Portada hasta la plaza de armas. Recuerda ocupar la simbología y nombres de calles.

2 ¿En qué ocasiones te será útil saber cómo leer un plano? Comenta.